



AULA 4

EVOLUÇÃO E CURA

A tarefa evolutiva de cada um de nós é intransferível

As experiências, pelas quais passamos em nossa jornada terrena, são todas aquelas que mais necessitamos realizar para nosso aprimoramento espiritual.



EVOLUÇÃO = MUDANÇA + TRANSFORMAÇÃO

MUDANÇA

**NÓS MUDAMOS NA
MEDIDA QUE
DOMINAMOS UM
NÍVEL DE
CONSCIÊNCIA
ESPECÍFICO**

TRANSFORMAMOS

**QUANDO MUDAMOS
DE UM NÍVEL DE
CONSCIÊNCIA PARA
O PRÓXIMO**

EVOLUÇÃO
=
MUDANÇA
+
TRANSFOR
MAÇÃO

Servir

Fazer a Diferença

Coesão
Interna

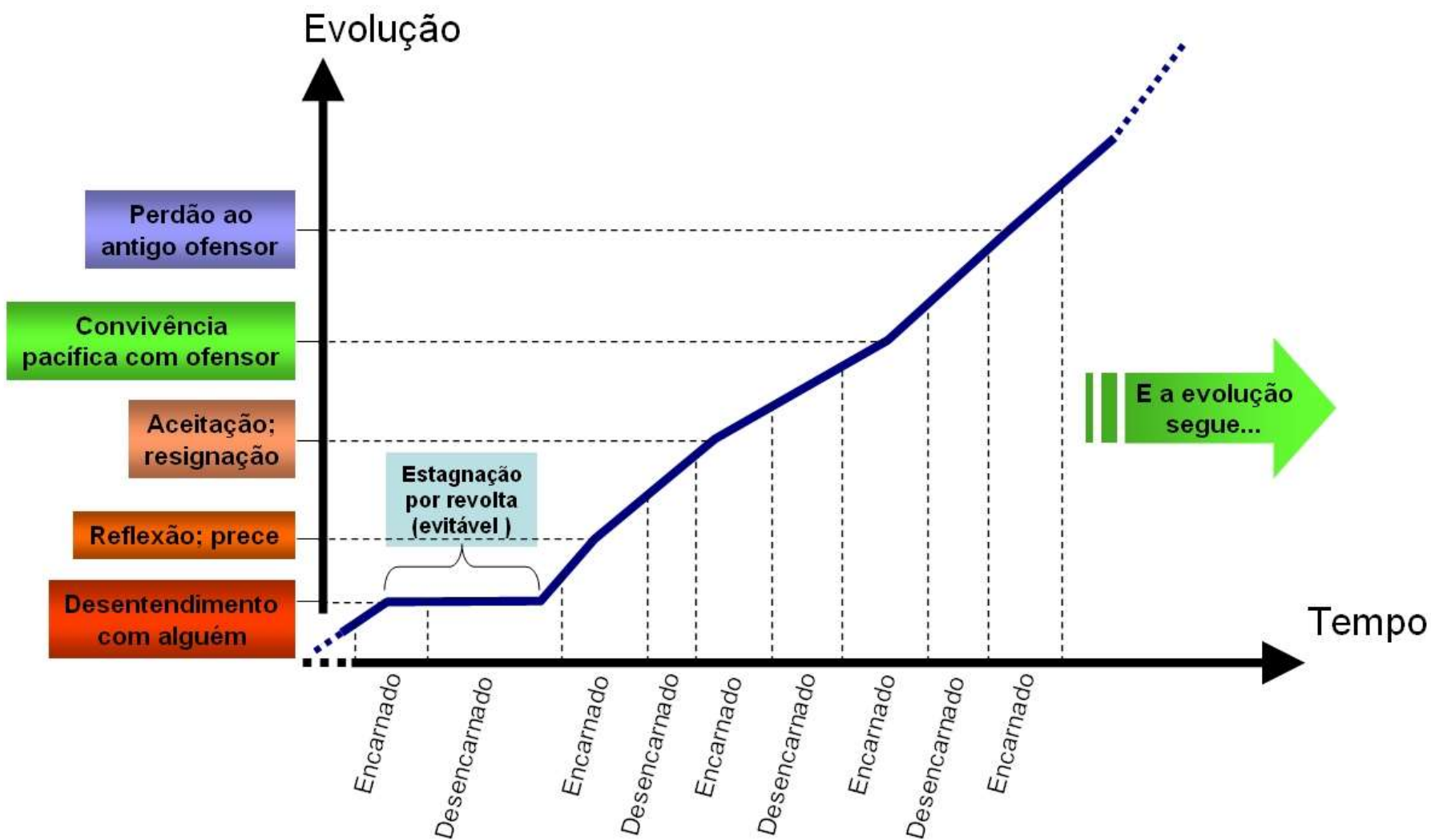
Transformação

Autoestima

Relacionamento

Sobrevivência

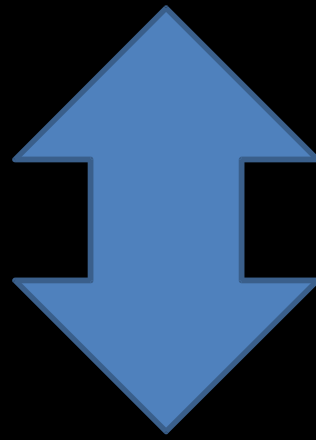
“A vida do Espírito, pois, se compõe de uma série de existências corpóreas, cada uma das quais representa para ele uma ocasião de progredir, do mesmo modo que cada existência corporal se compõe de uma série de dias, em cada um dos quais o homem obtém um acréscimo de experiência e de instrução. Mas, assim como, na vida do homem, há dias que nenhum fruto produzem, na do Espírito há existências corporais de que ele nenhum resultado colhe, porque não as soube aproveitar.” (“O Livro dos Espíritos”, questão 191)



**NESTE MUNDO, DE PROVAS E EXPIAÇÕES, O
SOFRIMENTO MANTÉM ESTREITA RELAÇÃO COM
A LONGA DESCONEXÃO CRIATURA/CRIADOR**

**SEMPRE CHEGA ATÉ O CONSULTÓRIO NA
ROUPAGEM DA ENFERMIDADE, COMO SE FOSSE
ALGO QUE CHEGASSE DE FORA E NÃO DE
NOSSA INTIMIDADE ESPIRITUAL**

**EM MOMENTOS DE SOFRIMENTO DEVEMOS ANALISAR A
POSTURA DE QUEM OFERECE AJUDA (TERAPEUTAS) E DE
QUEM QUER SAIR DO SOFRIMENTO**



**DEVEMOS REAVALIAR O
SIGNIFICADO DO TERMO CURA**

Sem uma noção mais ampla acerca do que seja a cura, podemos enfrentar a desencarnação de um ente querido e nos revoltar por tê-lo “perdido”, mesmo com nossas orações mais fervorosas.



Primeiramente, não “perdemos” ninguém, pois pessoa alguma é propriedade nossa. Consideremos, também, que a pessoa desencarnada não está perdida — está sempre ao alcance e amparo de seu Espírito Protetor.

CURA (latim) = Cuidado, atenção, zelo

MEDICI CURA = cuidado médico

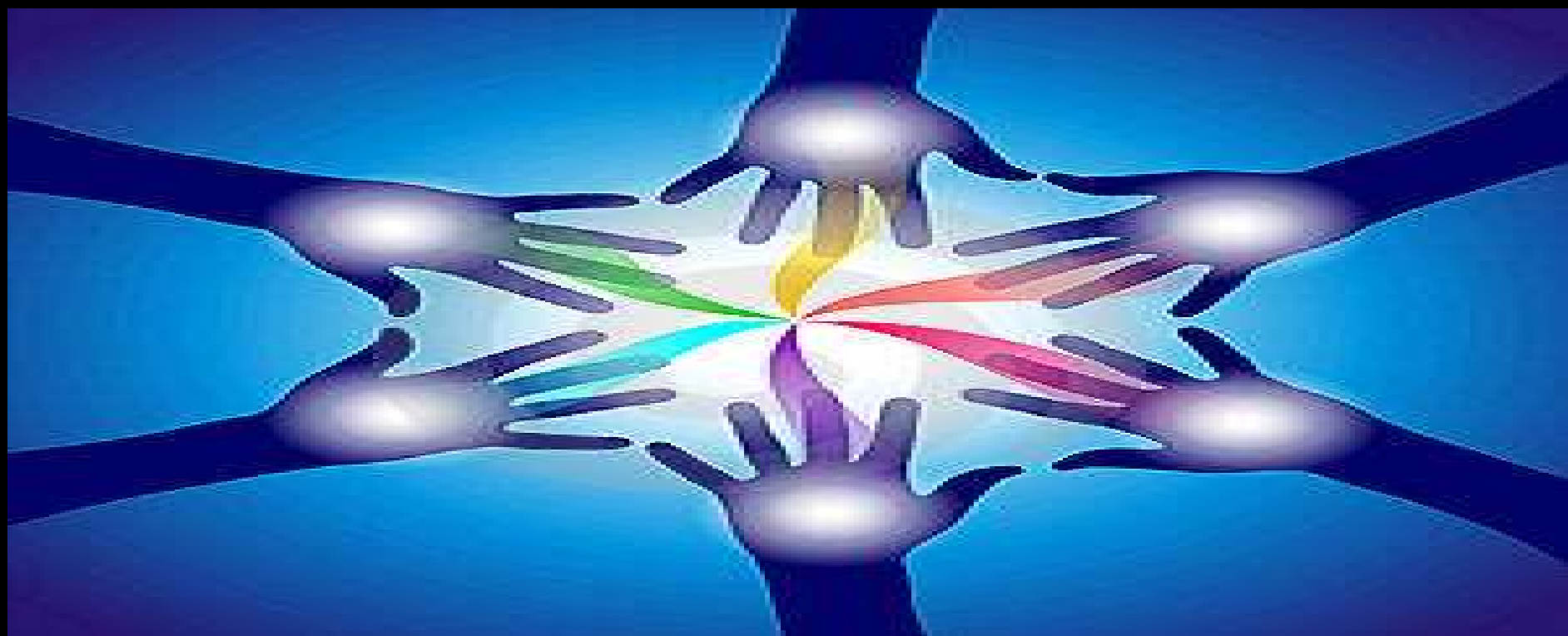
Aulus Celsus, sec. I D.C.



**Nesta época iniciou a associação de “cura” com
“tratamento de saúde”**



CURA = COERA (latim antigo) era usada num contexto de relações de amor e de amizade.



“Expressava a atitude de cuidado, de desvelo, de preocupação e de inquietação por um ente querido ou por um objeto de estimação”. Leonardo Boff

Conclusão: “curar-se” significa “cuidar de si”, ou seja, darmos atenção à nossa essência.



E qual a nossa essência? Somos um corpo ou um Espírito temporariamente animando um corpo?



Neste sentido, “curar-se” não é um cuidado que outros possam prestar a nós, mas sim uma atenção e evolução íntima, de dentro para fora.

Curar-se é fazermos as pazes com nossa consciência, local onde se encontram as Leis Divinas



Cuidar bem de nós mesmos implica dar atenção à nossa evolução espiritual, em vez de um foco apenas material.



Nossa atenção tem que ser voltada para nossa alma com os seguintes questionamentos:

- **que mensagem oculta a vida está me enviando através da dor?**
- **quais são os atos ou atitudes que me levam a esses acontecimentos?**
- **como transformar esses fardos em crescimento interior?**